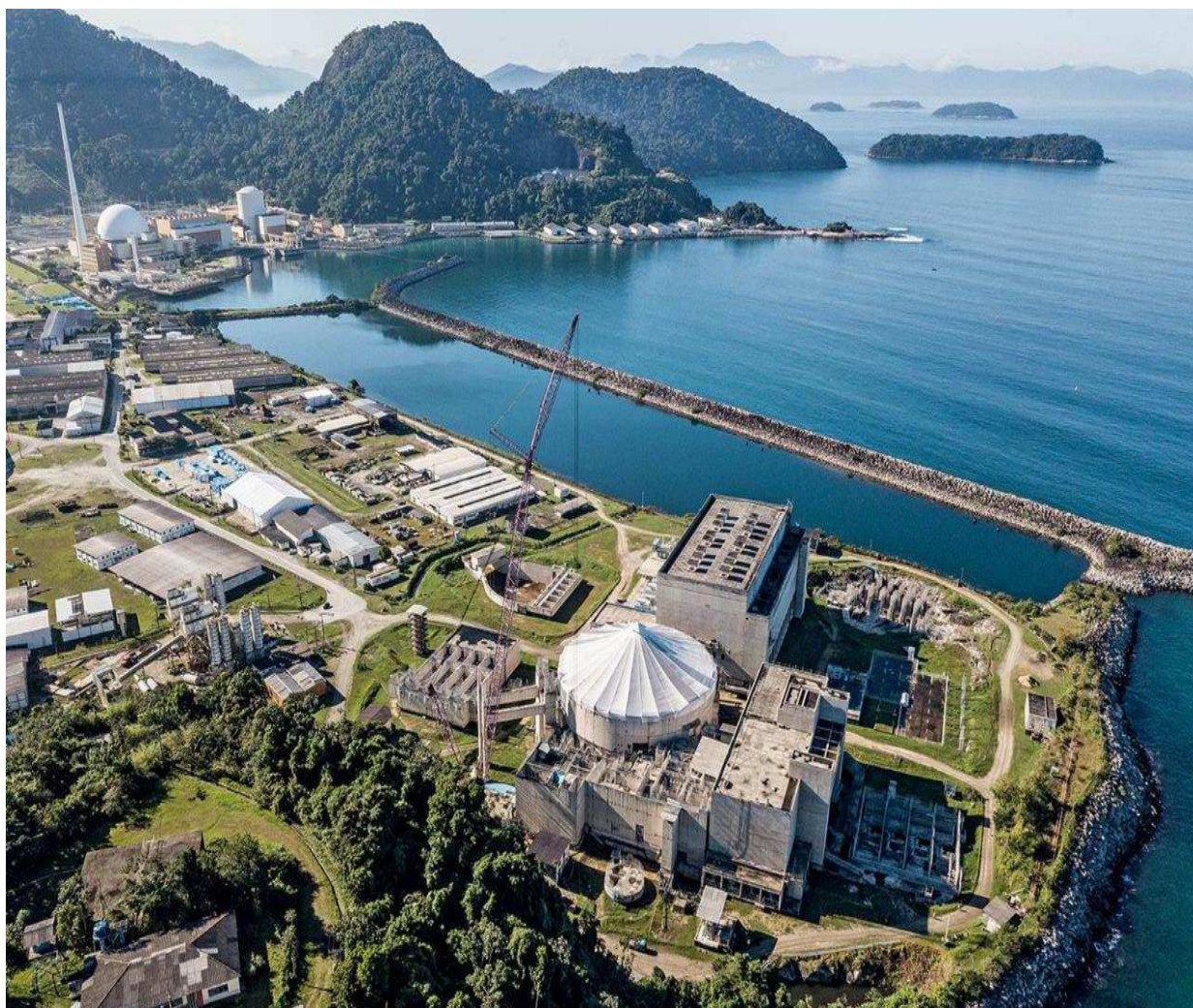


CARTA ANUAL DE POLÍTICAS PÚBLICAS E GOVERNANÇA CORPORATIVA DA ELETROBRAS TERMONUCLEAR S.A. – ELETRONUCLEAR

2021



Sumário

Mensagem do Conselho de Administração	03
1. Identificação Geral	05
2. Políticas Públicas	06
3. Dados Econômicos e Financeiros	12
4. Estruturas de Governança	16
5. Remuneração dos Administradores	26

MENSAGEM DO CONSELHO DE ADMINISTRAÇÃO

Assim como vem ocorrendo nos últimos anos, de todos os obstáculos ultrapassados no cenário interno e externo, 2021 será lembrado como ano da superação.

É importante ressaltar que o cenário externo permaneceu embaçado ainda pelas dificuldades que a Pandemia da Covid-19 impôs aos colaboradores da Eletronuclear, que precisaram buscar soluções, muitas vezes criativas, para realizar as suas atividades do dia-a-dia.

Com relação ao principal empreendimento da Companhia, mesmo com algumas intempéries, houve avanços nas atividades da Linha Crítica de Angra 3, com perspectivas favoráveis para o deslanche das obras em 2022, como já vem, de fato, acontecendo.

Concomitantemente, foram concluídas, com sucesso, a primeira campanha de transferência de combustíveis irradiados para a Unidade de Armazenamento a Seco (UAS), principalmente se considerarmos o ineditismo da operação.

Avançam também as atividades da extensão de vida útil (LTO) de Angra 1, indispensáveis para a continuidade da operação comercial da unidade até 2044.

Na seara da Governança e Compliance, permanecem os esforços realizados nos últimos anos, sob o comando da Eletrobras Holding, para manutenção dos resultados obtidos, através da melhoria dos ambientes de controle e mapeamento dos riscos.

O Programa de Integridade das Empresas Eletrobras está sendo aplicado, desenvolvido e aperfeiçoado, com foco em nossos colaboradores e parceiros, criando uma cultura de Compliance, reduzindo, assim, a percepção de risco nos processos da Companhia.

É importante destacar que o contrato do Compliance de Angra 3, através da Deloitte Consultores, bem como o Comitê de Supervisão, este formado pelos conselheiros de administração independentes da Eletronuclear e pela Diretora de Conformidade da Eletrobras Holding, vêm conferindo maior controle e robustez às atividades Linha Crítica, afastando-se os problemas do passado.

Convém salientar que outros desafios se apresentam principalmente diante do recente conflito armado em solo europeu, com a elevação expressiva das commodities de petróleo e gás, abrindo-se ao setor nuclear brasileiro e mundial novas oportunidades de investimentos para a ampliação da capacidade de geração de energia.

É sempre importante fazer o registro e o agradecimento pelo incansável esforço dos nossos colaboradores, que acreditam na Companhia, se doando ao máximo para superar as dificuldades, sempre com afinco e esperança, sendo a nosso ativo de maior valor.

Igualmente, devemos enaltecer a parceria estratégica com a Eletrobras Holding e o Governo Federal, através de Ministério de Minas e Energia, sem a qual não seria possível atingir os resultados que a sociedade espera.

Na persecução de seu interesse público, a Eletronuclear consignou em seu Estatuto Social que a Companhia atenderá as Políticas exaradas pela Eletrobras - Centrais Elétricas Brasileiras S.A, além do cumprimento das Leis nº (s) 3.890-A/61 e 13.303/2016.

Feitas tais considerações, em atendimento ao art. 8º, incisos I, III, e VIII, art. 23, § 2º, ambos da Lei 13.303/16, e art. 19, inciso I, do Decreto 8.945/16, o Conselho de Administração da Eletrobras Termonuclear S.A. - Eletronuclear subscreve a presente Carta Anual sobre Políticas Públicas e Governança Corporativa, referente ao exercício social de 2021.

1. IDENTIFICAÇÃO GERAL

CNPJ 42.540.211/001-67 e NIRE 33300158006
Sede: Rua da Candelária 65, Centro/RJ – Instalações Industriais: Angra dos Reis e Paraty
Tipo de estatal: Sociedade de Economia Mista
Acionista controlador: Centrais Elétricas Brasileiras S.A. – Eletrobras
Tipo societário: Sociedade Anônima. Tipo de capital: Fechado
Abrangência de atuação: Regional
Setor de atuação: Energia
Diretor de Administração e Finanças: Edvaldo Luís Risso – Telefone (21) 2588-7040 E-mail: erisso@Eletronuclear.gov.br
Auditores Independentes atuais da empresa – PricewaterhouseCoopers Auditores Independentes Responsável Técnico: Aníbal Manoel Gonçalves de Oliveira – Sócio E-mail: anibal.oliveira@pwc.com ; Telefone (21) 3232-2165

Conselheiros de Administração - Subscritores da Carta Anual	CPF
Pedro Luiz de Oliveira Jatobá - Presidente	116.xxx.xxx-68
Leonam dos Santos Guimarães	466.xxx.xxx-91
Leonardo de Paiva Rocha	598.xxx.xxx-00
Fabio Malina Losso	015.xxx.xxx-38
Juliana Ribeiro Silveira	013.xxx.xxx-22
Paulo Artur Pimentel T. da Silva	002.xxx.xxx-67
Eduardo Souza Grivot de Grand Court	381.xxx.xxx-87

Administradores - Subscritores da Carta Anual	CPF
Leonam dos Santos Guimarães - Diretor Presidente	466.xxx.xxx-91
João Carlos da Cunha Bastos - Diretor de Operação e Comercialização	329.xxx.xxx-04
Edvaldo Luís Risso - Diretor de Administração e Finanças	005.xxx.xxx-16
Ricardo Luis Pereira dos Santos - Diretor Técnico	486.xxx.xxx-68

2. POLÍTICAS PÚBLICAS

A Lei 13.303/16, em seu art. 8º, inciso I, determina a elaboração de carta anual subscrita pelos membros do Conselho de Administração, com a explicitação dos compromissos de consecução de objetivos de políticas públicas pela empresa pública, pela sociedade de economia mista e por suas subsidiárias, em atendimento ao interesse coletivo ou ao imperativo de segurança nacional que justificou a autorização para suas respectivas criações, com definição clara dos recursos a serem empregados para esse fim, bem como dos impactos econômico-financeiros da consecução desses objetivos, mensuráveis por meio de indicadores objetivos.

Para fins de cumprimento das obrigações normativas, passamos a detalhar abaixo as informações relevantes sobre o assunto.

2.1 Interesse Público Subjacente às atividades empresariais:

A Eletrobras Termonuclear S.A. - Eletronuclear é uma sociedade anônima de economia mista, controlada pela Centrais Elétricas Brasileiras S.A. - Eletrobras, constituída na forma da autorização contida no Decreto nº 76.803, de 16 de dezembro de 1975, com a finalidade específica de explorar, em nome da União, atividades nucleares para fins de geração de energia elétrica, nos termos do Decreto de 23 de maio de 1997.

De acordo com o seu estatuto social, a Eletronuclear tem por objeto a construção e operação de usinas nucleares, a geração, transmissão e comercialização de energia elétrica delas decorrente e a realização de serviços de engenharia e correlatos, compreendendo: **I** - Obtenção de toda a tecnologia a ela relacionada, em especial à relativa ao Sistema Nuclear Gerador a Vapor; **II** - Desenvolvimento, no Brasil, da capacidade de projeto e engenharia de usinas nucleares, pela subcontratação de outras empresas brasileiras de engenharia, para completar os serviços da Companhia; e **III** - promoção da indústria brasileira para a fabricação de componentes para usinas nucleares.

Além disso, possui como missão estatutária as seguintes obrigações:

I - Nortear suas ações, buscando a sustentabilidade por meio do equilíbrio econômico, financeiro, social e ambiental nas operações e nas oportunidades de negócio;

II - Observar e cumprir com o Programa de Compliance das empresas Eletrobras;

III - Observar e, quando houver controladas, fazer com que estas observem os requisitos de transparência previstos na legislação em vigor; e

IV - Atuar em inteira conformidade com o Código de Ética e de Conduta das Empresas Eletrobras e com a Lei Contra Práticas de Corrupção Estrangeiras de 1977 dos Estados Unidos da América (United States Foreign Corrupt Practices Act of 1977, 15 U.S.C. §78-dd-1, et seq., as amended), e suas subseqüentes alterações, doravante denominada FCPA, e a Lei nº 12.846/2013, bem como qualquer legislação antissuborno e anticorrupção aplicável, ou qualquer outra legislação, regra ou regulamento de propósito e efeito similares, abstendo-se de praticar qualquer conduta que possa ser proibida a pessoas sujeitas à FCPA e à legislação brasileira anticorrupção.

A sede da Companhia fica na cidade do Rio de Janeiro; as instalações industriais, que incluem as usinas Angra 1 e Angra 2, depósitos de resíduos, escritórios, centros de informação e vila residencial, em Angra dos Reis. Em Paraty, estão localizados escritórios, vilas residenciais, o

laboratório de monitoração ambiental e o centro de treinamento, contando ainda com escritório de representação em Brasília.

Na Praia de Itaorna, município de Angra dos Reis (RJ), está localizada a Central Nuclear Almirante Álvaro Alberto – CNAAA, composta de duas usinas em operação – Angra 1, de 640 MW, de fornecimento Westinghouse, e Angra 2, de 1.350 MW, de fabricação Siemens/KWU, ambas utilizando a tecnologia dos reatores a água pressurizada. No mesmo sítio está localizada a usina Angra 3, em fase de construção, semelhante a Angra 2, porém, com potência nominal elevada para 1.405 MW.

A COMPANHIA EM NÚMEROS	
POTÊNCIA TOTAL DAS USINAS	1.990 MW
NÚMERO DE EMPREGADOS	1641
ÁREA OCUPADA PELA CNAAA	1,6 KM2
ENERGIA PRODUZIDA EM 2021	14.704 GWH
FATURAMENTO TOTAL EM 2021	R\$ 3.005 MIL

A atividade de geração de energia elétrica de fonte nuclear é um monopólio estatal, vinculada à Agência Nacional de Energia Elétrica – ANEEL, tendo a fiscalização da Comissão Nacional de Energia Nuclear - CNEN, subordinada ao Ministério da Ciência, Tecnologia, Inovações e Comunicações - MCTIC.

A Eletronuclear responde pela geração de aproximadamente 3% da energia elétrica consumida no Brasil.

A característica predominantemente hidroelétrica do parque gerador nacional assegura uma posição única para o Brasil, por apresentar uma matriz elétrica majoritariamente baseada em fonte renovável e, portanto, com muito baixa emissão de gases geradores de efeito estufa.

Acompanhando o excelente desempenho em relação à segurança das Usinas, cabe destacar que em 2021, Angra 1 e Angra 2 geraram um total de 14.807.179 MWh.

Angra 1 operou durante 334 dias, em 2021, sincronizada ao Sistema Interligado Nacional (SIN), alcançando a 1ª maior geração bruta de energia de todo seu período de operação, em anos com parada para abastecimento, gerando um total de 5.131.493,6 MWh, assim como a terceira melhor geração bruta de sua história desde o início de sua operação, atingindo um Fator de Disponibilidade de 90,49% e um Fator de Capacidade de 90,84%.

Angra 2, por sua vez, operou durante 312,4 dias, em 2021, sincronizada ao Sistema Interligado Nacional – SIN. A Unidade produziu 9.572.685 MWh de Energia Bruta, alcançando um Fator de Disponibilidade de 80,77% e um Fator de Capacidade de 80,69%.

Em relação à Implantação da Operação de Angra 3, em 05 de novembro de 2021, a Diretoria Executiva da ELETRONUCLEAR aprovou a revisão do Cronograma Executivo do Empreendimento Angra 3, alterando a data de Início de Operação de Usina de novembro de 2026 para novembro

de 2027. A revisão considerou, fundamentalmente, o planejamento dos trabalhos do BNDES para contratação da empresa Epista e a atualização do correlato orçamento de custos diretos do empreendimento, considerando a nova curva de distribuição orçamentária plurianual.

Em 9 de fevereiro de 2022, a ELETRONUCLEAR assinou contrato com o consórcio composto por Ferreira Guedes, Matricial e ADtranz para realização das obras civis. As atividades do Plano de Aceleração da Linha crítica terão início no primeiro semestre de 2022, estendendo-se até 2024, havendo assim uma superposição com as atividades do especialista a ser contratado conforme a modelagem aprovada no CPPI - Conselho de Programa de Parcerias de Investimentos.

Nos próximos anos, os esforços da ELETRONUCLEAR estarão concentrados na conclusão de Angra 3 e na estruturação financeira e operacional para o Projeto Programa de Extensão da Vida Útil de Angra 1 –Long. Term Operation-LTO por mais 20 anos, além da manutenção de elevados padrões de desempenho das usinas de Angra dos Reis.

O cumprimento dos preceitos estatutários da ELETRONUCLEAR, como delegada da União para exploração de instalações nucleares para geração elétrica no país, está intrinsecamente associado ao desenvolvimento de atividades que garantam o atendimento de todos os requisitos de segurança inerentes às suas instalações, bem como a inserção equilibrada deste processo produtivo nas atividades socioeconômicas da macrorregião de Angra dos Reis.

Além disso, a Eletronuclear desenvolve ações e estabelece políticas que proporcionem benefícios não só à Companhia, mas também para toda a sociedade. O comprometimento da Companhia com os municípios de Angra dos Reis, Paraty e Rio Claro, circunvizinhos à Central Nuclear, se traduz por ações de responsabilidade social, através de convênios, programas ou projetos voltados para a melhoria da qualidade de vida das comunidades, e, ao lado de governos e do setor elétrico, em prol do desenvolvimento sustentável da região.

O Plano Nacional de Energia -PNE 2050, elaborado pela EPE e MME, é um instrumento de suporte ao desenho da estratégia de longo prazo em relação à expansão do setor de energia e considera, além de Angra 3, 6 novas usinas de geração nuclear em operação até o ano de 2050.

É importante ressaltar o papel essencial que as usinas nucleares da Companhia têm para manter a segurança de abastecimento do sistema elétrico nacional. Isso foi especialmente relevante durante a pandemia, com tantos brasileiros trabalhando em suas casas.

Esperamos encerrar 2022 vendo o canteiro de obras de Angra 3 a pleno vapor e a energia nuclear sendo reconhecida cada vez mais, no Brasil e no mundo, como parte fundamental na solução de nossos problemas climáticos e energéticos.

Essas e outras informações poderão ser encontradas no Relatório da Administração e Responsabilidade Social e Demonstrações Financeiras - 2021, através do link a seguir:

<https://www.eletronuclear.gov.br/Quem-Somos/Governanca/Documents/Demonstracao%20Financeiras%20Trimestrais/2021/1.%20RELAT%20DA%20ADMINISTRA%20E%20DE%20RESPONSABILIDADE%20SOCIAL%202021%20.pdf>

2.2 Metas Relativas ao desenvolvimento de atividades que atendam aos objetivos de políticas públicas:

A Eletronuclear adota a identidade corporativa unificada das empresas Eletrobras e está alinhada com seu propósito, visão de futuro e valores.

Propósito: Colocamos toda nossa energia para o desenvolvimento sustentável da sociedade.

Visão de futuro: Ser uma empresa inovadora de energia limpa, reconhecida pela excelência e sustentabilidade.

Valores:

- Respeito às pessoas e à vida;
- Ética e transparência;
- Excelência;
- Inovação;
- Colaboração e reconhecimento.

Adicionalmente à identidade empresarial e em perfeito alinhamento com as premissas comuns a todas as empresas Eletrobras, a Eletronuclear possui uma declaração de posicionamento, aprovada em Diretoria Executiva e Conselho de Administração, que demonstra nossas especificidades e orienta nossas ações e negócios.

Para conhecer a Declaração de Posicionamento da Eletronuclear, favor acessar o link:

https://www.Eletronuclear.gov.br//Quem-Somos/Governanca/Documents/Declara%C3%A7%C3%A3o%20de%20Posicionamento%20da%20Eletronuclear_V6.pdf

O Planejamento Estratégico da Eletronuclear é elaborado de forma integrada com a Holding e as demais empresas Eletrobras e visa identificar tendências, riscos e incertezas relacionados aos nossos negócios.

O Planejamento é estruturado em três níveis de desdobramento, sendo dois elaborados no âmbito da Holding (Plano Estratégico – PE e Plano Diretor de Negócios e Gestão – PDNG) e um no âmbito da Eletronuclear (Plano de Negócios e Gestão - PNG).

Plano Estratégico: Plano de longo prazo, com horizonte de 15 anos, estruturado pela Eletrobras, que tem como objetivo estabelecer as Diretrizes e Objetivos Estratégicos que conduzirão o desenvolvimento dos negócios para a manutenção da nossa missão e o alcance da visão projetada.

Plano Diretor de Negócios e Gestão (PDNG): Desdobramento do Plano Estratégico, o PDNG é um plano de curto/médio prazo, com horizonte de cinco anos, elaborado pela Eletrobras, que define as premissas do plano e os projetos a serem desenvolvidos pelas empresas do grupo, visando ao alcance dos objetivos estratégicos.

Plano de Negócios e Gestão (PNG): Plano desenvolvido pela Eletronuclear como desdobramento do Plano Diretor de Negócios e Gestão (PDNG) da Eletrobras, também de curto/médio prazo, com horizonte de cinco anos, que representa um conjunto específico de projetos a serem desenvolvidos pela Eletronuclear, visando o alcance dos Objetivos Estratégicos

determinados pelo Plano Estratégico e pelo Plano Diretor de Negócios e Gestão no curto/médio prazo.

Para acessar o conteúdo do Plano de Negócios e Gestão 2022-2026 da Eletronuclear, favor acessar o link:

https://www.Eletronuclear.gov.br/Quem-Somos/Governanca/Documents/PNG_2022-2026_Resumo%20Executivo_V4.pdf

O monitoramento desses planos ocorre periodicamente através dos principais indicadores de desempenho operacional, gestão, governança e socioambientais, bem como os projetos estratégicos.

Reforçando o compromisso com a consecução da estratégia, Eletronuclear e as demais controladas repactuam anualmente com a Eletronuclear o Contrato de Metas de Desempenho Empresarial (CMDE), cujas metas são oriundas das projeções do PNG. Esse contrato é um compromisso da alta direção da empresa com os principais resultados relacionados à estratégia.

Para ser facilmente compreendido, a Eletronuclear traduz o Plano de Negócios e Gestão (PNG) em uma lista com as dez principais iniciativas da empresa. Essas medidas prioritárias são intituladas Top Ten Eletronuclear Corporate Goals.

Os objetivos são interligados e ressaltam questões cruciais para a empresa: o primeiro e o segundo objetivos estão diretamente ligados à questão da segurança das usinas; o terceiro e o quarto se referem à manutenção da capacidade operacional atual; o quinto e o sexto, por sua vez, se relacionam ao aumento dessa mesma capacidade; o sétimo, trata de uma questão crucial para a nossa expansão, que é a aceitação pública da energia nuclear; enquanto os três últimos objetivos listam processos e ações que darão suporte para que tudo isso aconteça.

O Top Ten também representa um poderoso instrumento para comunicar de maneira clara a estratégia todos os stakeholders. Com a lista sempre à vista, como um checklist, todos podem identificar facilmente qual é sua participação no atingimento das metas da companhia.

Segue abaixo o link para acessar o Top Ten da Eletronuclear:

https://www.Eletronuclear.gov.br/Quem-Somos/Governanca/Documents/Top%20Ten%20Eletronuclear%20-%20Corporate%20Goals/Top%20Ten%202021_completo_atualizado.jpeg

2.3. Principais realizações em políticas públicas e comunidades no entorno da CNAEA – Impactos Econômico-financeiro da consecução dos objetivos das políticas públicas:

A Eletronuclear busca mitigar os impactos gerados pela sua operação na Comunidade do entorno das Usinas bem como atender às condicionantes do licenciamento ambiental. Nesse sentido, as principais ações realizadas pela Eletronuclear em 2021 foram:

1. Ações de Enfrentamento a Pandemia: o Doação de 366 cestas básicas para diversas comunidades indígenas da Costa Verde. Foram beneficiadas a Aldeia Sapukai; a Terra Indígena Guarani Araponga; a Terra Indígena Parati-Mirim; a Aldeia Indígena Rio Pequeno; o Aldeamento Pataxó; e a Aldeia do Bracui; o Doação de 190 cestas básicas para a Associação dos Remanescentes de Quilombos do Alto da Serra em Lídice.

2. Convênios: o Assinatura de Convênio com o município de Angra dos Reis, no valor total de R\$ 4.965.103,08, para ampliação do Sistema de Abastecimento de Água dos Bairros Parque Mambucaba e Bracuí, em Angra dos Reis, atendendo parcialmente às condicionantes nº 2.1.10.6 da Licença de Instalação nº 591/2009 (2ª Retificação) para Angra 3 e nº 2.2.5 da Licença de Operação nº 1217/2014 (2ª Retificação), emitidas pelo IBAMA.

3. Programa Irradiação (Programa Voluntariado Corporativo da Eletronuclear): o Desenvolvemos em conjunto com o Rotary Club de Angra dos Reis, Cruz Vermelha e Corpo de Bombeiros, a campanha “Quem precisa não pode esperar”, que arrecadou R\$ 3.700,00, beneficiando 160 pessoas. Os valores foram aplicados na aquisição de cestas básicas, e distribuídas nos seguintes locais:

- Comunidade do Areal, próximo ao centro de Angra;
- Asilo de Idosos no Bracuí;
- Campanha de apoio à Lídice;
- Projeto Meu Segundo Lar dependentes químicos;
- Asilo São Vicente de Paula-Paraty;
- Cruz Vermelha de Angra dos Reis;
- Projeto Fonte do Saber - Frade;
- Comunidade Várzea do Corumbé-Paraty;
- Clube Esperança, no Parque Mambucaba. o Arrecadação de roupas, agasalhos e roupa de cama, na Campanha de Inverno, beneficiando 48 crianças / adolescentes; o Promovemos campanha de doação de sangue ao longo do ano para o Hemonúcleo da Costa Verde, beneficiando 76 pessoas; o Arrecadamos utensílios de cozinha; roupa da cama e banho; produtos de higiene e limpeza, roupas, calçados de adultos e crianças, móveis e colchões para cerca de 300 moradores de Lídice, Distrito de Rio Claro, vítimas da enchente ocorrida em 17 de dezembro de 2021.

Essas e outras informações a respeito da atuação da Eletronuclear em políticas públicas e Comunidades locais poderão ser encontradas no Relatório Anual 2021 da Empresa, mais especificamente na página 72. Segue o link do documento:

<https://www.eletronuclear.gov.br/Quem-Somos/Governanca/Documents/Relat%C3%B3rios%20e%20Balan%C3%A7os/Relatorio-anual-eletronuclear-2021.pdf>

Além disso, as paradas programadas das Usinas de Angra 1 e 2 para a troca dos elementos combustíveis no ano de 2021, geraram cerca de 2000 empregos temporários em diversas áreas de atuação, gerando uma renda extra para os habitantes da região, contribuindo para a economia local.

3. DADOS ECONÔMICOS E FINANCEIROS

3.1 Recursos para custeio das políticas públicas - Programa de Dispêndios Globais – PDG:

Como uma empresa estatal de economia mista e subsidiária da Eletrobras, os investimentos da Eletronuclear estão previstos na Lei Orçamentária Anual (Lei nº 14.144, de 22 de abril de 2021), que estima a receita e fixa a despesa da União para o exercício financeiro de 2021.

A Eletronuclear também teve seus limites fixados em orçamento aprovado para o exercício de 2021, no Decreto Nº 10.560, de 03 de dezembro de 2020 (DOU de 04/12/2020), e, revisado pela Portaria ME Nº 13.997, de 29 de novembro de 2021 (DOU de 01/12/2021), que Aprova o Programa de Dispêndios Globais - PDG das empresas estatais federais para o exercício financeiro de 2021.

No exercício, as origens dos recursos econômicos necessários à cobertura dos dispêndios (correntes e de capital) foram fixadas em R\$ 6.701,8 milhões, distribuídas em R\$ 3.548,4 milhões de receitas operacionais (incluídas as receitas de venda de energia de Angra 1 e 2), R\$ 2.447,5 milhões em adiantamentos para futuro aumento de capital, R\$ 698,9 milhões referentes a financiamentos com a Eletrobras, e R\$ 7,0 milhões em receitas não operacionais.

Para as origens dos recursos econômicos fixadas, houve a realização do montante de R\$ 5.893,1 milhões dos quais se destacam a realização dos valores de R\$ 3.428,1 milhões de receitas operacionais (incluídas as receitas de venda de energia de Angra 1 e 2), R\$ 2.447,5 milhões em adiantamentos para futuro aumento de capital e R\$ 17,5 milhões em receitas não operacionais.

Em relação aos dispêndios econômicos, foi fixado o limite de R\$ 6.535,8 milhões, distribuídos em R\$ 3.266,4 milhões para dispêndios correntes, R\$ 2.946,7 milhões para investimentos e R\$ 322,7 milhões para outros dispêndios de capital (amortizações de financiamentos).

Em termos de realizações, foram gastos R\$ 3.219,8 milhões em dispêndios correntes, R\$ 1.532,0 milhões em investimentos e R\$ 321,6 milhões em outros dispêndios de capital (amortizações de financiamentos), totalizando R\$ 5.073,4 milhões.

Os valores realizados com dispêndios correntes no montante de R\$ 3.219,7 milhões concentraram-se naqueles necessários à garantia de performance operacional, destacando-se: pessoal e encargos (R\$ 823,3 milhões), serviços de terceiros (R\$ 371,9 milhões), combustível nuclear (R\$ 448,7 milhões), impostos/contribuições (R\$ 451,1 milhões), encargos de uso da rede (R\$ 185,1 milhões), materiais de consumo (R\$ 54,5 milhões), juros e outros (R\$ 478,8 milhões), e outros dispêndios correntes (R\$ 406,3 milhões).

Já as realizações dos dispêndios com investimentos no valor de R\$ 1.532,0 milhões se concentraram em quatro programas (ações): Implantação da Usina Termonuclear de Angra 3 (R\$ 1.239,8 milhões), Manutenção do Sistema de Geração de Energia Termonuclear de Angra 1 e 2 (R\$ 280,9 milhões), e Infraestrutura de Apoio (R\$ 11,3 milhões)

3.2 Demonstrações Financeiras:

O prejuízo da Companhia no exercício 2021 foi ocasionado, principalmente, pelo registro da despesa com baixa de elementos de combustível nuclear sem perspectiva de utilização futura; pelo aumento dos gastos com pessoal e serviços na manutenção das usinas não executados em 2020 por causa das restrições impostas pela COVID-19; e pelo resultado financeiro negativo no exercício.

Nos próximos anos, os esforços da Companhia estarão concentrados na conclusão de Angra 3 e na estruturação financeira e operacional para o Projeto Programa de Extensão da Vida Útil de Angra 1 – Long Term Operation - LTO por mais 20 anos, além da manutenção de elevados padrões de desempenho das usinas de Angra dos Reis.

O despacho das usinas ao longo de todo o ano de 2021 evidencia o papel que a geração térmica de base vem desempenhando na garantia da segurança do suprimento de energia elétrica.

3.2.1 Resultado do exercício:

Abaixo quadro sintético gerencial do resultado do exercício 2021 comparado ao exercício 2020:

RESULTADO DO EXERCÍCIO - R\$ MIL		
	31/12/2021	31/12/2020
Receita operacional líquida	3.004.947	3.035.846
Custo operacional	(2.282.619)	(1.800.098)
Despesas operacionais	<u>(517.680)</u>	<u>(491.338)</u>
Resultado do Serviço de Energia Elétrica	204.648	744.410
Resultado financeiro	<u>(714.822)</u>	<u>(449.318)</u>
Resultado antes dos Impostos	(510.174)	295.092
Imposto de renda e contribuição social	<u>(20.081)</u>	<u>(186.475)</u>
Resultado líquido do exercício	(530.255)	108.617

A Eletronuclear apresentou ao final de seu exercício findo em 31.12.2021 prejuízo de R\$ 530.255 mil.

Eletrobras Termonuclear S.A. – Eletronuclear
CNPJ Nº 42.540.211/001-67
NIRE 33300158006
CARTA ANUAL DE POLÍTICAS PÚBLICAS E GOVERNANÇA CORPORATIVA
Aprovado na DCA 472.001/22, de 30/05/2022

No quadro a seguir, são demonstradas as mutações do Patrimônio Líquido dos exercícios findos em 31.12.2020 e 31.12.2021:

DEMONSTRAÇÃO DAS MUTAÇÕES DO PATRIMÔNIO LÍQUIDO DOS EXERCÍCIOS FINDOS EM 31 DE DEZEMBRO DE 2021 E 2020 (em milhares de reais)				
	CAPITAL SOCIAL	PREJUÍZOS ACUMULADOS	OUTROS RESULTADOS ABRANGENTES	TOTAL
SALDOS EM 31 DE DEZEMBRO DE 2019	6.607.258	(4.217.626)	(387.547)	2.002.085
Lucro do exercício	-	108.617	-	108.617
Perda em Benefício pós- emprego	-	-	(494.072)	(494.072)
Capitalização de AFAC - 99ª AGE de 21/10/2020	850.000	-	-	850.000
Capitalização de Financiamento - 99ª AGE de 21/10/2020	1.035.778	-	-	1.035.778
SALDOS EM 31 DE DEZEMBRO DE 2020	8.493.036	(4.109.009)	(881.619)	3.502.408
Prejuízo do exercício	-	(530.255)	-	(530.255)
Perda em Benefício pós- emprego	-	-	(402.071)	(402.071)
SALDOS EM 31 DE DEZEMBRO DE 2021	8.493.036	(4.639.264)	(1.283.690)	2.570.082

Receita operacional líquida:

RECEITA OPERACIONAL LÍQUIDA	R\$ MIL	
	31/12/2021	31/12/2020
Suprimento de energia elétrica	3.424.500	3.459.334
Outras receitas	450	280
Deduções da receita operacional		
PASEP/COFINS	(317.268)	(319.988)
RGR	(94.230)	(95.626)
Taxa de Fiscalização	(8.505)	(8.154)
TOTAL	3.004.947	3.035.846

Custo operacional e despesas operacionais:

Os custos e despesas operacionais totalizam, no exercício de 2021, um montante de R\$ 2.800.299 mil conforme quadro sintético abaixo:

CUSTO E DESPESA OPERACIONAL		
DESCRIPTIVO	R\$ MIL	
	31/12/2021	31/12/2020
Encargos de uso da rede de transmissão	(137.165)	(132.146)
Encargos de uso do sistema de distribuição	(48.024)	(47.764)
Pessoal	(741.932)	(567.670)
Pessoal - plano médico incentivo desligamento	9.411	19.573
Material	(55.449)	(57.647)
Serviços de terceiros	(408.249)	(301.830)
Depreciação e amortização	(616.375)	(582.774)
Depreciação direito de uso - IFRS 16	(21.799)	(24.283)
Combustível para produção de energia elétrica	(448.673)	(445.273)
Aluguéis	(16.303)	(9.369)
Provisões para risco	33.827	(10.553)
Provisões benefício pós-emprego	(5.367)	14.983
Provisão p/créditos de liquidação duvidosa	587	(3.332)
Outras provisões	(23)	(61)
Perda Operacional - Baixa de Elemento Combustível	(252.354)	-
Outros	(92.411)	(143.290)
TOTAL	(2.800.299)	(2.291.436)

Indicadores financeiros e econômicos:

Abaixo quadro comparativo dos Indicadores Financeiros e Econômicos:

INDICADORES	2021	2020
Liquidez Corrente	1,01	0,74
Liquidez Geral	0,33	0,32
Endividamento Total	0,87	0,80
Rentabilidade do Capital Próprio - %	(20,63)	3,10
Margem Operacional Bruta - %	24,04	40,71
Margem Operacional do Serviço - %	6,81	24,52
Margem Operacional Líquida - %	(16,98)	9,72
Taxa de Lucratividade Final - %	(17,65)	3,58

Essas e outras informações poderão ser encontradas no link a seguir:

<http://www.Eletronuclear.gov.br/Quem-Somos/Governanca/Paginas/Balancos.aspx>

Abaixo, segue quadro com os resultados dos indicadores financeiros de 2021:

Indicador Sigla	Indicador Descrição	Unidade de Medida	Meta 2021	Resultado 2021
DL / EBITDA AJUSTADO	Dívida Líquida sobre o EBITDA Ajustado	Índice	9,42	4,43
EBITDA RECORRENTE	EBITDA Recorrente	R\$ milhões	624,3	1027,0
LL-PL	Retorno Sobre o Patrimônio Líquido – Return on Equity (ROE)	(%)	-2,85	-8,64
PIR	Percentual de Investimento Realizado	(%)	100	45,28
PMSO / PMSO Reg.	Relação entre PMSO e PMSO Regulatório (eficiente)	Índice	1,3	1,54
RESOP / EMP	Resultado Operacional / Número de Empregados	R\$ (mil) / Empregado	4,95	107,02

4. ESTRUTURAS DE GOVERNANÇA

4.1 Da Governança Corporativa:

Em razão de ser uma Companhia controlada pela Eletrobras Holding, a Eletronuclear também segue as regras da Comissão de Valores Mobiliários (CVM) e da B3, no Brasil. No âmbito internacional, está sujeita às normas da Securities and Exchange Commission (SEC) e da Nyse.

A estrutura de governança segue as melhores práticas do mercado, de forma a transmitir confiança e transparência junto aos acionistas, investidores, clientes, fornecedores, colaboradores e a sociedade em geral, sempre em consonância com as premissas do Código de Conduta Ética e Integridade das Empresas Eletrobras.

A Eletronuclear, sob a coordenação da Eletrobras holding, vem realizando melhorias contínuas de seus processos de governança, destacando, em especial, a revisão da Política de Transações com Partes Relacionadas e a aprovação do Regulamento de Avaliação de Integridade das Empresas Eletrobras, dentre outros.

Ademais, estão definidas de forma clara as atribuições e responsabilidades dos administradores no que diz respeito à formulação, aprovação, condução e execução das políticas e diretrizes para consecução dos negócios da Eletronuclear, assegurando ainda o papel do conselho fiscal na fiscalização dos atos e contas dos seus administradores e gestores.

4.2 Estrutura Societária:

A Eletrobras Termonuclear S.A. - Eletronuclear é uma sociedade anônima de economia mista, controlada pela Centrais Elétricas Brasileiras S. A. – Eletrobras, vinculada ao Ministério de Minas e Energia sendo regida pela Lei 6404/76 – Lei das Sociedades por Ações, e pelo seu Estatuto Social.

Cumprir destacar que, em Assembleia Geral Extraordinária de Acionistas, foi aprovado o aumento do capital social da Companhia, passando para R\$ 8.493.035.701,18 (oito bilhões, quatrocentos e noventa e três milhões, trinta e cinco mil setecentos e um reais e dezoito centavos) divididos em 37.658.166.491 (trinta e sete bilhões, seiscentos e cinquenta e oito milhões, cento e sessenta e seis mil e quatrocentos e noventa e um) ações ordinárias, com direito de voto, e 10.544.698.994 (dez bilhões, quinhentos e quarenta e quatro milhões, seiscentos e noventa e oito mil e novecentos e noventa e quatro) ações preferenciais sem direito de voto, todas nominativas e sem valor nominal.

Maiores informações, segue o link da AGE ocorrida em 21/10/2020:

[https://www.Eletronuclear.gov.br/Quem-Somos/Governanca/Documents/Relat%C3%B3rios%20e%20Balan%C3%A7os/Atas%20das%20Assembl%C3%A9ias%20\(a%20partir%20de%202008\)/Assembl%C3%A9ias%20Gerais%20Ordin%C3%A1rias/AGE%2099%20-%20ATA.pdf](https://www.Eletronuclear.gov.br/Quem-Somos/Governanca/Documents/Relat%C3%B3rios%20e%20Balan%C3%A7os/Atas%20das%20Assembl%C3%A9ias%20(a%20partir%20de%202008)/Assembl%C3%A9ias%20Gerais%20Ordin%C3%A1rias/AGE%2099%20-%20ATA.pdf)

4.2.1 Acionistas e sua participação de capital:

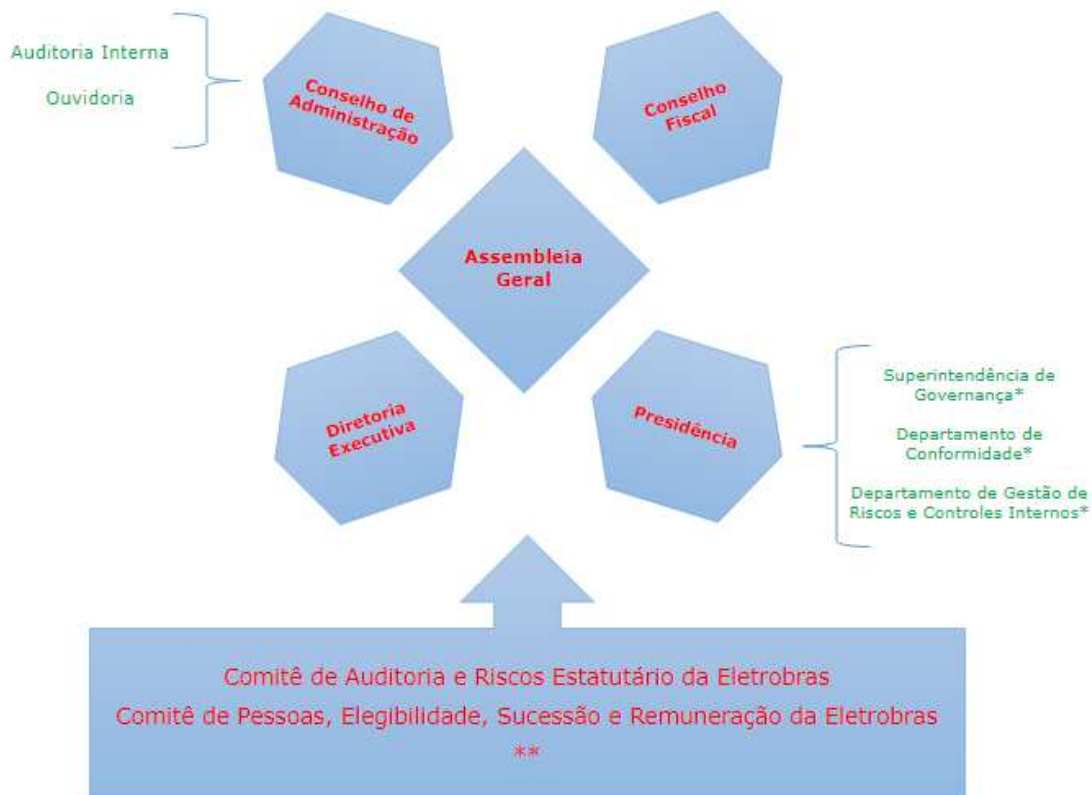
- Centrais Elétricas Brasileiras S.A.- Eletrobras: 99,91%
- Outros (Pessoas Jurídicas e Físicas): 0,09%

O valor patrimonial da ação - VPA em dezembro 2021 é de: R\$ 0,053318

As ações da Eletrobras Eletronuclear não são negociadas no mercado de valores mobiliários. Para efeito da Lei n.º 6.404/76, a Eletrobras Eletronuclear é uma sociedade fechada. Entretanto, o acionista minoritário poderá transferir a sua posição acionária, na totalidade ou em parte, através de termo lavrado no livro de “Transferência de Ações Nominativas”, datado e assinado pelo cedente e pelo cessionário, ou seus legítimos representantes.

4.3 Estruturas da Governança:

A Eletronuclear está estruturada por meio de seus processos internos e relacionamentos da administração superior, composta pela Assembléia Geral de Acionistas, Conselho de Administração, Diretoria Executiva, Conselho Fiscal, Ouvidoria e Auditoria Interna.



* Em atenção à Lei 13.303/2016 e ao Decreto 8945/2016, a Companhia incorporou em sua estrutura a Superintendência de Governança, Gestão de Riscos e Conformidade, composta pelos Departamentos de Conformidade e de Gestão de Riscos e Controles Internos.

** Os Comitês de Pessoas, Elegibilidade e de Riscos Estatutários são únicos para todas as Empresas do Sistema Eletrobras, nos termos, respectivamente, dos artigos 21 e 24, inciso V, do Decreto 8945/2016.

Em cumprimento ao disposto na legislação que regulamenta o funcionamento das sociedades anônimas, a Eletrobras contrata serviços de auditoria independente para todas as empresas Eletrobras, com a finalidade de atestar a adequação de atos ou fatos para conferir confiabilidade a atividades mediante utilização de procedimentos técnicos específicos. No caso das demonstrações financeiras, tem por objetivo a emissão de pareceres sobre a adequação das contas da Empresa, em conformidade com as práticas contábeis adotadas no Brasil pelo Comitê de Pronunciamentos Contábeis - CPC e com a legislação específica pertinente.

Cabe destacar a atuação da Superintendência de Governança, Gestão de Riscos e Conformidade, vinculada diretamente ao Diretor-Presidente, sendo composta pelos Departamentos de Conformidade e de Gestão de Riscos e Controles internos.

Esta estrutura organizacional está harmonizada com as atividades em questão às disposições da Lei 13.303/16 e ao Decreto federal 8.945/16. Ressalte-se que as unidades organizacionais supramencionadas vêm atuando plenamente operacionais, conforme os padrões determinados para as empresas do Sistema Eletrobras.

4.3.1 Assembleia Geral de Acionistas:

Além de ordinariamente tratar de matérias previstas em lei, extraordinariamente, delibera sobre: alienação, no todo ou em parte, de ações do seu capital social ou de suas controladas; abertura ou alteração do capital social; venda de valores mobiliários, se em tesouraria; venda de debêntures de que seja titular, de empresas das quais participe e emissão de debêntures conversíveis em ações; operações de cisão, fusão, incorporação societária, dissolução e liquidação da empresa; permuta de ações ou outros valores mobiliários; reforma do Estatuto Social; autorização para a empresa mover ação de responsabilidade civil contra os administradores pelos prejuízos causados ao seu patrimônio; eleição e destituição, a qualquer tempo, de liquidantes, julgando-lhes as contas; avaliação de bens que o acionista concorrer para a formação do capital social; e outros assuntos que forem propostos pelo Conselho de Administração ou pelo Conselho Fiscal.

As Assembleias são realizadas dentro dos quatro primeiros meses seguintes ao término do exercício social ou quando demandadas.

A Assembleia Geral Ordinária (AGO) ocorreu em 26 de abril de 2021, aprovando, entre outras matérias, o Relatório da Administração e as Demonstrações Financeiras do exercício de 2020.

Em 2021, houve uma Assembleia Geral Ordinária e 2 Extraordinárias.

4.3.2 Conselho de Administração:

Constituído de sete conselheiros, todos brasileiros, eleitos pela Assembleia Geral, com mandatos unificados de 2 (dois) anos, permitidas até no máximo 3 (três) reconduções consecutivas, sendo um deles representante do Ministério da Economia, dois independentes e outro representante dos empregados, eleito por voto direto dentre empregados ativos, cabendo a um dos membros, que não poderá ser o Diretor-Presidente da Eletronuclear, a

presidência do Conselho. O Conselho de Administração, ao qual a Auditoria Interna e a Ouvidoria Interna se reportam, se reúne, ordinariamente, uma vez ao mês e, extraordinariamente, sempre que se fizer necessário.

Em 2021 no total, ocorreram 23 reuniões, sendo 12 ordinárias e 11 extraordinárias.

4.3.3 Diretoria Executiva:

Constituída pelo Diretor-Presidente e mais 3 (três) Diretores, totalizando 4 (quatro) membros, todos brasileiros, eleitos pelo Conselho de Administração, com mandato unificados de 2 (dois) anos, permitidas até 3 (três) reconduções consecutivas, exercendo suas funções em regime de tempo integral, a saber:

- Presidência;
- Diretoria de Administração e Finanças;
- Diretoria de Operação e Comercialização;
- Diretoria Técnica

A essas Diretorias estão subordinadas às assessorias, superintendências, departamentos e divisões responsáveis pelas atividades de linha da Companhia.

Houve 59 reuniões no ano de 2021, sendo 52 ordinárias e 7 extraordinárias.

4.3.4 Conselho Fiscal:

Constituído de 3 (três) membros efetivos e 3 (três) suplentes, todos brasileiros, eleitos pela Assembleia Geral com mandatos unificados de 2 (dois) anos, permitidas no máximo 2 (duas) reconduções consecutivas. Entre os membros do Conselho Fiscal, um membro efetivo e o respectivo suplente são representantes do Tesouro Nacional.

O Conselho se reuniu 13 vezes, sendo que uma delas em caráter extraordinário.

Maiores informações poderão ser encontradas no link a seguir:

<http://www.Eletronuclear.gov.br/Quem-Somos/Governanca/Paginas/Estrutura-Organizacional.aspx>

4.4 Auditoria Interna:

É vinculada ao Conselho de Administração, sendo uma atividade independente e objetiva de avaliação e de consultoria, desenhada para adicionar valor e melhorar as operações da empresa e das partes relacionadas com as quais mantém negócio, que auxilia a empresa a realizar seus objetivos a partir da aplicação de abordagem sistemática e disciplinada para avaliar e melhorar a eficácia dos processos de gerenciamento de riscos, controles e governança. De acordo com o Manual de Organização da Eletronuclear, é importante destacar as seguintes atribuições da auditoria:

- Elaborar o Plano Anual de Auditoria Interna – PAINT, em conformidade com o disposto nos instrumentos normativos emitidos pela Controladoria-Geral da União – CGU, nas diretrizes estabelecidas pelo Comitê de Auditoria e Riscos Estatutário – CAE, nas normas e orientações do Instituto de Auditores Internos (IIA) e na legislação vigente;
- Coordenar e executar as ações de auditoria necessárias ao cumprimento do Plano Anual de Auditoria Interna - PAINT;
- Elaborar o Relatório Anual de Atividades de Auditoria Interna – RAI, que é a prestação de contas das atividades realizadas pela Auditoria Interna no ano anterior, em conformidade com o disposto nos instrumentos normativos emitidos pela Controladoria-Geral da União – CGU, nas diretrizes estabelecidas pelo Comitê de Auditoria e Riscos Estatutário – CAE, nas normas e orientações do Instituto de Auditores Internos (IIA) e na legislação vigente;
- Coordenar e apoiar o atendimento às diligências dos órgãos de controle (TCU e CGU);
- Examinar e emitir parecer sobre a Prestação de Contas Anual da Empresa e sobre as Tomadas de Contas Especiais que vierem a ser instauradas;

Avaliar os controles internos da empresa, atuando naquilo que se refere aos requisitos de auditoria para o atendimento à lei Sarbanes Oxley – SOX, participando, ainda, sistematicamente, das atividades relativas à facilitação para obtenção da certificação anual SOX Eletronuclear.

Maiores informações poderão ser encontradas no link a seguir:

[https://www.Eletronuclear.gov.br/Acesso-a-Informacao/Paginas/Relat%C3%B3rios-Anuais-de-Atividade-da-Auditoria-Interna-\(RAI\).aspx](https://www.Eletronuclear.gov.br/Acesso-a-Informacao/Paginas/Relat%C3%B3rios-Anuais-de-Atividade-da-Auditoria-Interna-(RAI).aspx)

4.5 Ouvidoria Interna:

Trata-se de órgão imparcial e independente vinculado ao Conselho de Administração, de relacionamento com os colaboradores da Eletronuclear e com a sociedade em geral. Neste canal são recebidas, tratadas e respondidas as manifestações, sempre de forma isenta, ética e confidencial. As manifestações são classificadas como reclamação, elogio, solicitação e sugestão, nos termos da Lei. Nº 13.460, de 26/06/2017 e seus decretos.

O contato poderá ser realizado através da plataforma disponível no site da Eletronuclear, pelo telefone (21 25887115), por carta ou ainda pessoalmente, no endereço: Rua da Candelária, nº 65, 11º andar, Centro, Rio de Janeiro/RJ. Excepcionalmente no ano de 2021 devido à pandemia de Covid-19, a Ouvidoria não pôde fazer atendimento presencial.

A Ouvidoria também é responsável pela gestão da plataforma FALA.BR, por onde atende às solicitações direcionadas à Eletronuclear através do Serviço de Informações ao Cidadão (SIC) que permite que qualquer pessoa, física ou jurídica, encaminhe pedidos de acesso à informação, acompanhe o prazo e receba a resposta da solicitação realizada. O link para acesso à plataforma se encontra disponível no site da empresa.

Em todos os canais de acesso à Ouvidoria é garantido ao solicitante interno e externo o sigilo da identidade e das informações, caso o manifestante decida por essa opção.

O Relatório Anual da Ouvidoria de 2021 poderá ser encontrado no endereço a seguir:

<https://www.eletronuclear.gov.br/Ouvidoria/Paginas/default.aspx>

O Canal de Denúncias das Empresas Eletronuclear é operado por empresa especializada externa, estando disponível 24 horas por dia, sete dias na semana, por contato telefônico ou e-mail, recebendo denúncias de fraude, corrupção e qualquer outra irregularidade, com apuração de forma ágil, assegurando ao denunciante o sigilo e a possibilidade de realizar de forma anônima.

Para maiores informações, segue o link do canal:

<https://relatoconfidencial.com.br/eletronuclear>

4.6 Da Ética e compromissos de condutas:

Os colaboradores da Eletronuclear possuem compromisso permanente com os princípios e preceitos insculpidos no Código de Conduta Ética e Integridade das Empresas Eletronuclear, tendo ocorrido em 2021 a ação de distribuição eletrônica anual do referido código, dirigido aos empregados e estagiários. Esta iniciativa, assim como outras, visa aproximar o nosso colaborador da necessidade e importância de conhecer os preceitos éticos tão relevantes no desenvolvimento das atividades corporativas e no relacionamento com os nossos parceiros. Seguem os resultados alcançados:

Código de Ética – Aceite 2021			
	Quantitativo	Aceite Código de Ética	% de Aceite
Empregados	1833	1762	96%
Estagiários	171	151	88%

A Comissão de Ética, por sua vez, é responsável por zelar pela aplicação do Código de Conduta Ética, devendo apurar, mediante denúncia ou de ofício, condutas em desacordo com os princípios éticos e os compromissos de condutas lá definidos.

O nosso Código de Ética poderá ser encontrado no link a seguir:

<http://www.Eletronuclear.gov.br/Canais-de-Negocios/Paginas/Etica-e-Compliance.aspx>

4.7 Gestão de Riscos:

A Gestão de Riscos Corporativos é estruturada na melhor compreensão das inter-relações entre os riscos, no alinhamento com a estratégia da empresa, nos processos, pessoas, tecnologia e conhecimentos, objetivando a preservação e a criação de valor para a empresa e seus acionistas. A Gestão de Riscos Corporativos está vinculada ao Comitê de Gestão de Riscos e Controles Internos e integra os Comitês de Estratégia e Sustentabilidade e de Segurança da Informação.

O modelo de gestão de riscos corporativos possui como referências a metodologia preconizada pelo COSO 2013 (Committee Of Sponsoring Organizations), COSO ERM – (Enterprise Risk Management Framework), a Norma ABNT NBR ISO 31000:2018, a Lei nº 13.303/2016, o Decreto

nº 8.945/2016 e Lei nº 12.846/2013. A Eletrobras Holding fornece as diretrizes gerais para a Gestão de Riscos das Empresas Eletrobras através da Política de Gestão de Riscos das Empresas Eletrobras e da Matriz de Riscos Corporativos, contendo as informações estratégicas para o Sistema Eletrobras referentes à Gestão de Riscos Corporativos.

Os riscos priorizados da Matriz de Riscos da Eletronuclear estão alinhados com o Planejamento Estratégico da Empresa Eletronuclear, constante no Plano de Negócios e Gestão (PNG 2021 - 2025).

O processo de gestão de risco visa reduzir a exposição aos riscos por meio de ações mitigadoras vinculadas a controles específicos. Estes controles são definidos no processo de avaliação, são responsabilizados para as áreas de negócio e implantados. Quanto maior o grau de implantação, menor a probabilidade de ocorrência do risco.

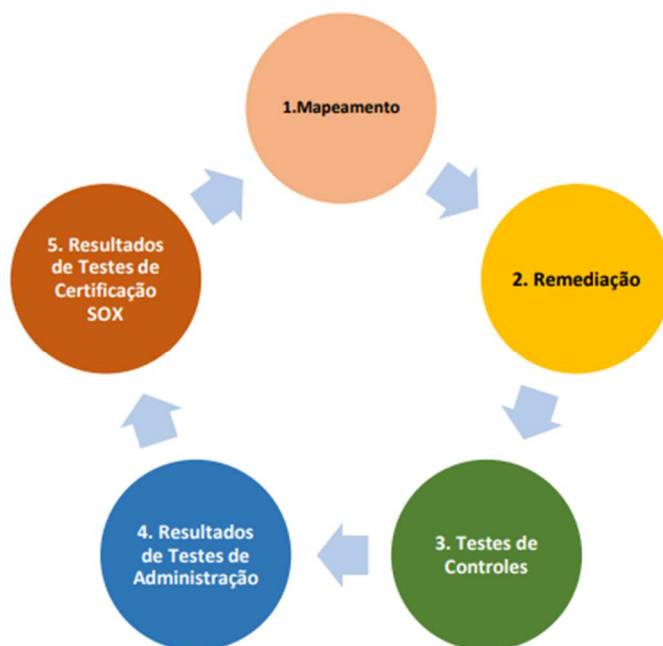
Eventualmente, a dinâmica do gerenciamento permite identificar a redução da influência do risco na estratégia, na imagem ou reputação da empresa ou no aspecto financeiro, causando uma redução no impacto inicialmente dimensionado.

Após as análises, os riscos gerenciados são plotados no mapa de calor (heat map) que representa a probabilidade de o risco ocorrer em relação ao impacto que sua materialização pode causar na empresa. O heat map, padrão para as Empresas Eletrobras, possui as graduações crítico, alto, médio, baixo e mínimo para a probabilidade e para o impacto. Quanto mais altas estas graduações, maior o risco.

Em 2021 a Eletrobras holding apresentou a ferramenta SAP GRC/RM na instância única do Sistema de Gestão Empresarial para carga de dados. Entretanto, o uso do sistema foi limitado a um repositório de dados, sem o uso dos recursos de avaliação e projeção de cenários disponíveis na ferramenta. Existe a promessa de habilitar, treinar e utilizar estes recursos em 2022. A Gestão de Riscos Corporativos decidiu manter a avaliação dos riscos sem o uso do sistema, o que facilita o entendimento dos gestores e a fluidez do processo.

4.7.1 Controles Internos:

O Núcleo de Controles Internos é responsável pelo acompanhamento do processo de Certificação SOx e pelo monitoramento do ambiente de Controles Internos da Companhia. O desenvolvimento dos trabalhos baseia-se na estrutura do COSO sumarizada no diagrama abaixo, com a representação das principais atividades:



O mapeamento é a atividade de levantamento e atualização do acervo de controles. A remediação ajusta, por meio de planos de ação, as não conformidades apontadas em controles, no ciclo anterior da Certificação. Os testes são executados pela Auditoria Interna (Administração) e pela Auditoria Independente (Certificação).

A definição da materialidade de análise dos controles antecede os testes, é feita anualmente e norteia a definição do escopo dos processos/controles a serem testados. Controles com materialidade relevante apresentam-se como de maior impacto na elaboração das demonstrações financeiras.

4.7.2 Fatores de Risco:

A Gestão de Riscos Corporativos é essencialmente preventiva, atuando como 2ª linha de defesa. É necessário atribuir controles de qualidade aos processos de negócio para evitar que os riscos daqueles processos se materializem, pois, uma vez materializados, a resposta ao evento adverso é atribuição exclusiva da área de negócio, a 1ª linha de defesa. Elaborar e operacionalizar controles de qualidade é a parte mais importante da análise, avaliação e tratamento dos riscos, exigindo intensos debates com a área de negócio responsável. Validados os controles, a fase de monitoramento exige outras interações periódicas com os responsáveis para apuração de indicadores de riscos, e da atualização do desempenho dos controles através de Planos de Aprimoramento.

O Relatório de Gestão para as áreas de governança da Empresa e da holding é emitido anualmente, e de acordo com o Plano de Comunicação da Gestão de Riscos são feitos reportes semestrais e sob demanda para a Eletrobras, Conselho de Administração, Conselho Fiscal,

Diretoria Executiva, Diretorias, Superintendências, Comitês, Auditoria Interna e a área de Planejamento Estratégico da Eletronuclear.

O processo de avaliação dos riscos considera a medida do impacto x probabilidade do risco. Existem quatro tipos de impacto sobre as operações da empresa caso o risco corporativo se materialize:

- 1) Impacto financeiro, com a estimativa de perda de receita;
- 2) Impacto de imagem e reputação, com a estimativa do tempo que a empresa leva para recuperar sua imagem e reputação em nível local, regional, nacional e internacional;
- 3) Impacto estratégico, com a estimativa no nível do não atingimento dos objetivos estratégicos;
- e
- 4) Impacto Legal e Regulatório, com a estimativa de multas, sanções e medidas de resposta.

A probabilidade do risco se materializar é medida pelo desempenho dos controles, quanto ao seu nível de implementação (desempenho) e do grau de mitigação (pertinência) em relação ao risco em particular.

A seguir, o portfólio de riscos da empresa, isto é, os riscos corporativos priorizados e que a empresa gerencia ou tem como meta gerenciar em curto prazo:

- 1 - Operação e Manutenção na Geração
- 2 - Regulação Setorial com ênfase Revisão Tarifária na Geração
- 3 - Fluxo de Caixa
- 4 - Formação e Gestão do Contencioso
- 5 - Gestão da Cadeia de Suprimentos
- 6 - Demonstrações Contábeis e Financeiras
- 7 - Gestão Ambiental
- 8 - Segurança Cibernética
- 9 - Projetos de Engenharia com ênfase na Extensão de Vida Útil de Angra 1
- 10 - Armazenamento de Elementos Combustíveis Irrradiados
- 11- Segurança da Informação
- 12 - Novos Negócios com ênfase na Conclusão de Angra 3
- 13- Segurança Patrimonial
- 14- Combustível Nuclear
- 15- Segurança Nuclear
- 16- Obras em ativos da geração com ênfase na Conclusão de Angra 3

4.8 Programa de Integridade (Conformidade):

As atividades de disseminação do Programa de Integridade das Empresas Eletrobras vêm se desenvolvendo e aperfeiçoando, visando aproximar-se cada vez mais dos colaboradores, no que se refere às suas atividades do dia-a-dia. Neste sentido, busca-se, através das ações de integridade, auxiliá-los nas questões que se apresentam ou mesmo na tomada de decisões que possam ter implicações à luz do Código de Conduta Ética, dando maior segurança e robustez aos processos da Companhia.

Dentro do espectro das vertentes do Programa Eletrobras 05 Dimensões, é possível destacar a avaliação de integridade nas contratações de bens e serviços, dando subsídios à autoridade competente na tomada de decisão, inclusive na adoção de medidas mitigatórias de

acompanhamento dos fornecedores, de acordo com o seu grau de risco. Ressalte-se, ainda, que as avaliações englobam os patrocínios, convênios, doações e indicados aos cargos da alta administração das entidades vinculadas à Eletronuclear, como no caso das fundações de previdência complementar (Nucleos e Real Grandeza) e FEAM (Fundação Eletronuclear de Assistência Médica). Seguem os dados consolidados das avaliações de integridade em 2021:

Dispensa de Licitação	18
Inexigibilidade de Licitação	17
Pregão Eletrônico	17
Patrocínio	5
Ato de Responsabilidade socioambiental	7
Convênios	2
Aditamentos	10

Adicionalmente, a área de Conformidade da Eletronuclear realizou outras ações relevantes, citando o treinamento do Programa de Integridade das Empresas Eletronuclear, com a participação dos membros da alta administração, conselho fiscal, empregados, gestores, estagiários e prestadores de serviços.

É importante destacar que foi o primeiro ano com a participação dos nossos prestadores. O treinamento foi promovido pela Deloitte Consultores, sendo um dos produtos do contrato do Compliance de Angra 3. É possível observar, a seguir, os resultados alcançados:

Alta Administração	11	100 %
Empregados	1565	96%
Contratados	502	87%
Estagiários	134	89%

Dentro do planejamento de 2021, foi elaborado o Relatório de Risco de Fraude e Corrupção, com a identificação dos 11 principais fatores de risco, os controles mitigatórios e os planos de ação correspondentes.

No tocante ao principal projeto da Eletronuclear, é importante destacar a contratação da Deloitte Consultores, por meio de processo licitatório, para auxiliar no controle das atividades do empreendimento Angra 3 (Linha Crítica). A Deloitte vem apresentando produtos, tais como monitoramento de mídia, validação dos relatórios de orçamento, matriz de riscos em contratos de engenharia, avaliação de integridade de fornecedores, dentro outros. O contrato está estruturado em produtos nas áreas de Compliance, Riscos e Auditoria, tendo como objetivo principal acompanhar de forma vigilante as atividades do empreendimento, reduzindo a percepção do risco de fraude, corrupção e malversação de recursos públicos. Os produtos são

submetidos ao Comitê de Supervisão, através de reportes regulares, sendo formado pelos conselheiros independentes da Eletronuclear e pela Diretora de Conformidade da Eletrobras. O referido contrato englobará todas as atividades da Linha Crítica de Angra 3, sem prejuízo das ações que serão adotadas quando da segunda etapa do empreendimento a ser executado pelo Epcista.

Outras informações sobre o Programa de Integridade poderão ser obtidas no link a seguir:

<https://www.Eletronuclear.gov.br/Quem-Somos/Governanca/Paginas/Programa-de-Integridade.aspx>

4.9 Principais Relacionamentos da Eletronuclear:

A Eletronuclear está presente nos principais fóruns e mantém relacionamento constante com instituições, como o Ministério de Minas e Energia (MME), a Eletrobras, Empresa de Pesquisa Energética (EPE), a Câmara de Comercialização de Energia Elétrica (CCEE), o Gabinete de Segurança Institucional (GSI) da Presidência da República (PR), a Comissão Nacional de energia Nuclear (CNEN), que é o nosso órgão regulador na área nuclear, o Operador Nacional do Sistema Elétrico (ONS), a Agência Nacional de Energia Elétrica (ANEEL), a Secretaria de Coordenação e Governança das Empresas Estatais (SEST), o Instituto Brasileiro do Meio Ambiente e dos Recursos Naturais Renováveis (IBAMA), o Instituto Chico Mendes de Conservação da Biodiversidade (ICMBio), assim com órgãos da esfera estadual e municipal situados no Estado do Rio de Janeiro.

Além disso, mantém relacionamento com diversas organizações internacionais na sua área de atuação, como a World Association of Nuclear Operators (WANO), o Electric Power Research Institute (EPRI), a Agência Internacional de Energia Atômica (AIEA), a Section of the Latin American Nuclear Society (LAS), a American Nuclear Society (ANS), World Nuclear Association (WNA), o Institute of Nuclear Plant Operators (INPO), a Independent Nuclear News Agency (NUCNET), o National Nuclear Security Administration (NNSA) e o World Institute for Nuclear Security (WINS) No País, a Companhia está associada à Associação Brasileira da Infraestrutura e Indústrias de Base – ABDIB, à Associação Brasileira de Energia Nuclear – ABEN, ao Clube de Engenharia do Rio de Janeiro, à Federação das Indústrias do Estado do Rio de Janeiro– Firjan, à Associação Comercial do Rio de Janeiro – ACRJ, Centro Empresarial Brasileiro para o Desenvolvimento Sustentável – CEBDS, entre outras entidades.

5. REMUNERAÇÃO DOS ADMINISTRADORES

A remuneração fixa dos membros do Conselho de Administração, do Conselho Fiscal e da Diretoria Executiva é composta por honorários mensais, submetidos e aprovados pela Secretaria de Coordenação e Governança das Empresas Estatais (SEST), e definidos anualmente pela Assembleia Geral Ordinária, de acordo com o artigo 152 da Lei 6.404/76, para o período compreendido entre abril do ano corrente e março do ano seguinte.

A prática de remuneração adotada aos nossos administradores visa reconhecer a responsabilidade, o tempo dedicado à função, a competência e reputação profissional, bem como as práticas aplicadas pelo mercado para empresas de porte semelhante ao da Companhia, em consonância também com as regras definidas para as empresas estatais, pela Secretaria de Coordenação e Governança das Empresas Estatais (Sest).

A remuneração anual dos membros do Conselho de Administração e do Conselho Fiscal da Companhia, nos termos da lei n.º 9.292/96, é fixada em dez por cento da remuneração média mensal dos membros da Diretoria Executiva, excluídos os valores referentes a gratificação de férias e benefícios diretos e indiretos concedidos aos referidos membros, conforme a composição abaixo:

- Honorários fixos e reajustados anualmente;
- Gratificação natalina.

A remuneração dos membros da Diretoria Executiva é composta por:

- Honorários fixos e reajustados anualmente;
- Gratificação natalina;
- Gratificação de férias;
- Remuneração Variável Anual (RVA) - Remuneração Variável Anual, vinculada ao desempenho dos Administradores visando a implementação da estratégia corporativa, aprovados previamente pela SEST em Programas de RVA.

Aos membros da Diretoria Executiva também são concedidos: previdência complementar, plano de saúde, auxílio alimentação, seguro de vida, auxílio moradia se necessário.

Para o período de abril de 2021 a março de 2022 foi aprovada na 45ª Assembleia Geral Ordinária, de 26 de abril de 2021 a remuneração dos membros do Conselho de Administração, Conselho Fiscal e Diretoria Executiva, no valor de R\$ 5.494.510,04, com os seguintes termos: **“Em sequência, o presidente passou ao terceiro item da ordem do dia, relativo à Fixação da remuneração dos membros do Conselho de Administração, Conselho Fiscal e da Diretoria Executiva; Com a palavra, o representante da ELETROBRAS, acionista controlador, votou pela aprovação da proposta da Companhia, conforme orientação da Resolução da Diretoria Executiva – RES 262/2021, de 22/04/2021, a seguir transcrita: “Propor e votar na remuneração global dos membros do Conselho de Administração, da Diretoria Executiva e do Conselho Fiscal, conforme o Ofício SEI nº 97692/2021/ME, de 29 de abril de 2021, e a Nota Técnica SEI nº 15947/2021/ME, nos termos constantes do parágrafo 15: a. fixar em até R\$ 5.494.510,04 o montante global a ser pago aos administradores, no período compreendido entre abril de 2021 e março de 2022; b. fixar em até R\$ 179.124,95 a remuneração total a ser paga ao Conselho Fiscal, no período compreendido entre abril de 2021 e março de 2022;”**”

A ata da 45ª Assembleia Geral Ordinária poderá ser obtida no link a seguir:

[https://www.Eletronuclear.gov.br/Quem-Somos/Governanca/Documents/Relat%C3%B3rios%20e%20Balan%C3%A7os/Atas%20das%20Assembl%C3%A9ias%20\(a%20partir%20de%202008\)/Assembl%C3%A9ias%20Gerais%20Ordin%C3%A1rias/Ata%20da%2045%C2%AAAGO%20de%2026%2004%2021%20JUCERJA.pdf](https://www.Eletronuclear.gov.br/Quem-Somos/Governanca/Documents/Relat%C3%B3rios%20e%20Balan%C3%A7os/Atas%20das%20Assembl%C3%A9ias%20(a%20partir%20de%202008)/Assembl%C3%A9ias%20Gerais%20Ordin%C3%A1rias/Ata%20da%2045%C2%AAAGO%20de%2026%2004%2021%20JUCERJA.pdf)

Segue a remuneração mensal dos administradores da Eletronuclear:

RUBRICA	TIPO DE CARGO	2021/2022
Honorário Fixo (mensal)	Presidente	R\$ 41.492,13
	Diretores	R\$ 37.802,04
Honorário	Membros do Conselho de Administração	R\$ 4.146,42
Honorário CF	Membros do Conselho fiscal	R\$ 4.146,42

Com relação à RVA, os principais indicadores escolhidos para apuração da RVA 2022 estão listados abaixo e podem ser encontrados no site da Eletronuclear no link a seguir:

- Taxa de Frequência de Acidentes com afastamento
- Automação Digital para otimização do trabalho
- Índice consolidado de Diversidade nas posições Gerencias e Processos Sucessórios
- Intensidade de Emissões de Gases de Efeito estufa, por MWh
- Fornecedores submetidos a Due Diligence nos aspectos ESG
- Força de Trabalho treinada em Direitos Humanos

https://www.Eletronuclear.gov.br/Quem-Somos/Governanca/Documents/PNG_2022-2026_Resumo%20Executivo_V4.pdf